

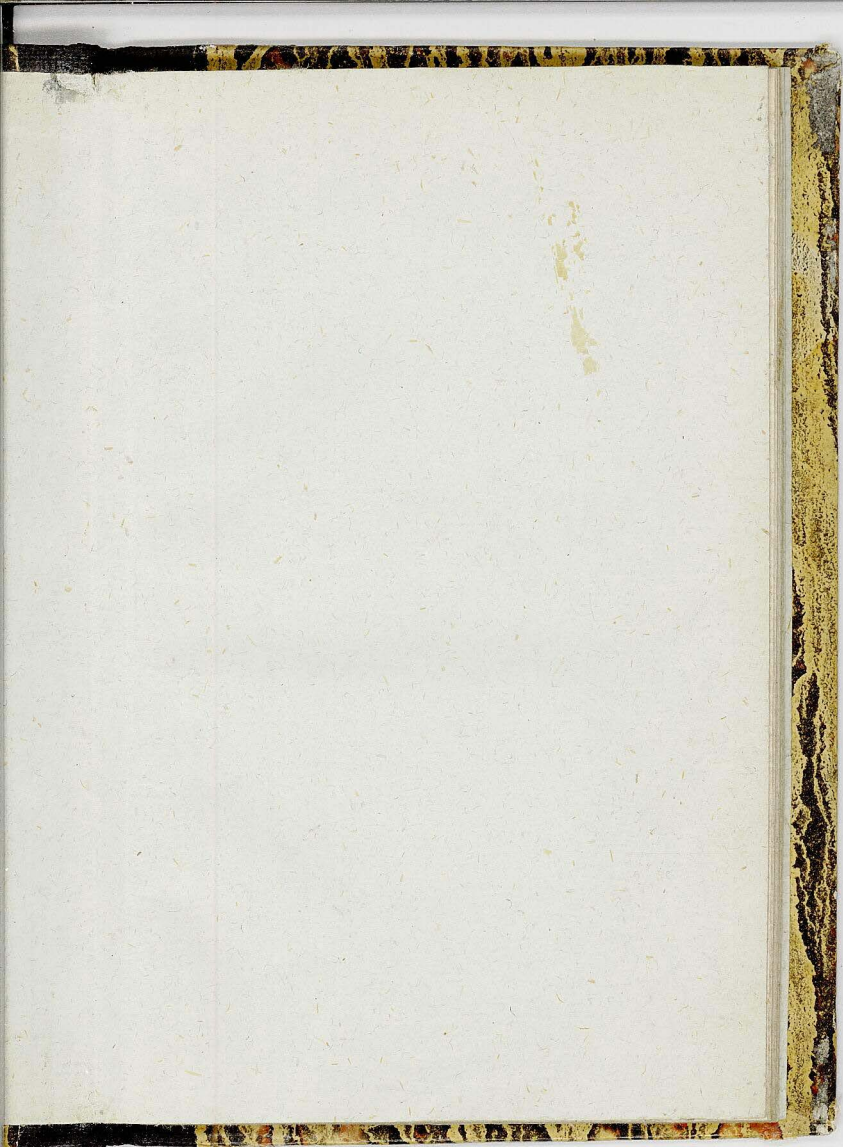
Széptud. O.

64 ^{h.}



Széptud. O.

64^{h.}



Szép

é

COMPEN

DIOLVM MVSICÆ

pro incipientibus.

PER

M. HENRICVM FABRVM

conscriptum, ac nunc denuò cum ad-

ditione alterius Compendioli

recognitum.



FRANCOFVRTI

Andreas Eichorn imprimebat.

Anno M. D. XCV.

543.599

Szép

e

M. ACADEMIA
KÖNYVTÁRA

OPTIMAE SPEI

PVERI S, MARTINO, NICOLAO

& Iosue Medleri, clarissimi & doctissimi vi-
ri Doctoris Nicolai Medleri
filii.

M. Henricus Faber S. D.

REFÈ admonet Horatius in arte Poë-
tica, de præceptis, qualia esse debe-
ant, cum inquit: Quicquid præcipies, esto
brevis, ut cito dicta percipiant animi doctri-
les, teneantq; fideles. Quod maxime in pueris
jam artium radices, primoribus labris
degustantibus observandum existimo. Nã
ut firma ipsorum ingenia præceptionum
nimia prolixitate obruuntur, ita vicissim
multum ea adjuvari, experientia docet,
quando prima principia nudè & breviter
fuerint proposita. Hæc enim cum sæpissi-
mè propter brevitatem possint repeti, meli-
us discuntur, & tenacius deinde in hærent
A 2 memoria.

memoriae. Adde quod puerilis illa aetas pro-
fectum exiguum in aliquo studio sentiens,
valde delectetur, & quasi calcari addito,
ad maiora tanto alacrius pergat. Quare ut
pueri nostrae fidei commissi, in inferioribus
classibus (maioribus enim haec praeccepta
copiosius tradi necesse est) ad Musicae stu-
dium inuitarentur, operae precium factu-
rum me putavi, si vsitatissima quaeq; ca-
nendi praeccepta, eorum captui accommoda-
ta congererem. Hanc autem meam operam
vobis optimi pueri inscribo, ut vos quoque
adhorter ad studia, quae feliciter incepistis.
Deus optimus maximus ea fortunet, atq;
ad Reipublicae & Ecclesiae utilitatem gub-
bernet. Benè valete. Brunsvigae 4.
calend. Augusti. Anno Domini

1548.



Quid

Quid est Musica?
Est bene canendi scientia.

Quotuplex est?
Duplex.

Choralis & Figuralis.

Quid est Musica choralis?

*Quae simplicem & uniformem in
suis notulis seruat mensuram.*

Quid est Musica figuralis?

*Quae diuersam figurarum quantita-
tatem iuxta varia praescripta signa exo-
primit.*

*Quot sunt praecipua capita, quibus
tyro opus habet?*

Quinq; } *Clavis.*
Vox.
Cantus.
Mutatio &
Figura.

A ;

Primum

Primum Caput de Clauibus;

Quid est Clauis?

Est vocis formandæ index.

Quot sunt Claues?

*Viginti, atq̄, ex sequenti figura, quæ
vulgo Scala dicitur, patent.*

		e e		la
		d d		la sol
	Geminatæ	c c		sol fa
		b b	fa	mi
		a a	la	mi re
	Minores	g	sol	re ut
		f	fa	ut
		e	la	mi
		d	la	sol re
		c	sol	fa ut
		b	fa	mi
		a	la	mi re
		G	sol	re ut
		F	fa	ut
		E		la mi
	Majores	D		sol re
		C		fa ut
		B		mi
		A		re
				ut

Et sunt
triplices

Quot sunt claves signatae?

Quinq̄.

Tut, **F** fa ut, **C** sol fa ut, **G** sol re ut,
& **D** d la sol.

Quare dicuntur signatae?

Quia haec solum in cantus exordio expressè
sè ponuntur.

Quomodo signantur?

In cantu		In cantu	
choralifi.		verò fis	
gnantur		gurali	
sic.		hoc modo	
			

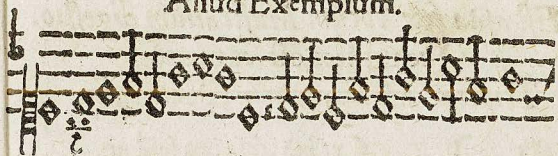
Et ponuntur omnes in linea, distantq̄
inter se per quintam, præter **F** & **T** per se-
ptimam.

Caput secundum de vocibus.

Quid est vox?

Est syllaba, quâ clavium tenor exprimitur.

Aliud Exemplum.



Fuga duorum in hyperdiatesaron.



Quantum ad Choralem cantum at-
tinet, pauca exempla subiungam, cum
pueri nostri satis exerceantur in cantile-
nis, quarum vsus in templo existit. Illiꝝ
exercitio hæc præcepta addi volo, eo
quod vtriꝝq; Musicae sunt communia.

Caput tertium, de cantu.

Quid est Cantus?

A s

Est

Est apta sex vocum Musicalium digestio.

Quotuplex est cantus?

Triplex, Mollis, Durus, Naturalis.

Mollis	} est qui	{	vt in F, & fa in b fa \square ni.
Durus			vt in G, & mi in b fa \square mi.
Naturalis			vt in C, & non attingit b.

Caput quartum de Mutatione.

Quid est mutatio?

*Est vocis in vocem in eadem clauē
vniſona Variatio.*

Quot traduntur Regule de Mutatione?

Quatuor.

Prima Regula.

*Omnis mutatio ascendendo fit per re,
descendendo verò per la.*

Secunda.

*In cantu naturali prorsus nulla fit mutatio,
quia perpetuò in sex vocibus versatur.*

Tertia.

*In cantu duro mutamus tribus clauibus,
ſcilicet, a, e, & d.*

In a &	} sumimus	{	la descendendo.
e d			re ascendendo.

Exem.

Exemplum.



Fuga duorum in unisono,
Aliud Exemplum.





Caput quintum, de Figuris.

Quid est Figura?

Est signum vocis & silentij.

Quotuplex est Figura?

Duplex. Vocis & Silentij.

Quid est Figura Vocis?

Nota.

Quid est Nota?

Est character secundum quem vox
& sonus in cantu formantur.

Quotuplices sunt Notæ?

Duplices. Simples & Ligatæ.

Quæ dicuntur Simples?

Quæ absq; colligatione alterius notæ
e ponuntur.

Quot sunt species simplicium

Notarum?

Octo.

Quæ?

Maxima

Maxima
 Longa
 Brevis
 Semibrevis
 Minima
 Semiminima
 Fusa
 Semifusa

Que tali
figura
pingitur



Et in
hoc si
gno C

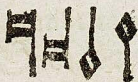
8
 4
 2
 1
 2
 4
 8
 16

uales
 tactibus
 tactu
 mensu
 ran-
 tur.

Da regulas de notis simplicibus?

Prima.

Idem est in notis simplicibus, cum casu
da sursum, vel deorsum trahitur, hoc
modo:



Secunda.

Punctus à tergo notulis ascriptus, di
midio eas valore adhuc auget, ut:




Terti

Tertia.


Sub nota colorata duae virgulae posita,
eam albam esse demonstrant.




Quarta.

Hoc signum  supra vel infra nota
scriptum, indicat locum, ubi in fugis
sequens vox incipiat & desinat.

Quinta.

Figura duobus descripta caudis, nullam
habere putatur, ut: 

Item, quando virgula per caudam duae
citur. ut: 

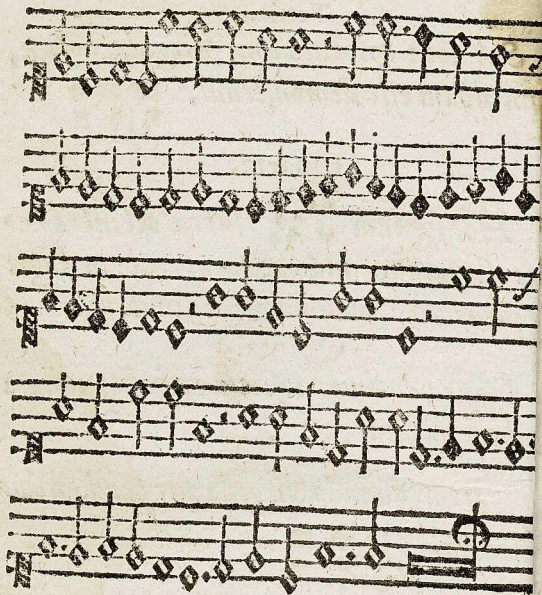
Exemplum simplicium figurarum.

Primus cantus.



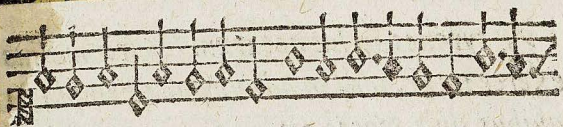
Szé

e



Secundus Cantus.





B

Vt

*Vt tyrones in his notarum figuris melius
exerceantur, addam adhuc duo exempla, in
quibus duae voces ex una canunt. Nam
ejusmodi concentus, meo quidem iudicio, in-
cipientibus optimè convenit. Rudiores enim
cum ita aliorum ductum sectantur, simul
poterunt moneri, quomodo sit cantandum.*



15
12
12

14
12
16

Handwritten musical notation on seven staves. The notation consists of diamond-shaped notes with stems, some with dots above them, and bar lines. The notes are arranged in a sequence across the staves, with some notes appearing to be beamed together. The paper is aged and yellowed, and the right edge shows the binding of the book.

B 2

Szó

C





Quæ dicuntur Ligatæ?

Cùm duæ vel plures simplices notæ per virgulam in dextra vel sinistra parte conjunguntur, atq; communiter ligaturæ vocantur.

Quotuplex est ligaturæ
Duplex.

B 3

Recta

Recta et obliqua.

Quæ est Recta?



Quæ dicuntur Obliquæ?

Quando notula oblongo & transverso corpore scribuntur, ut;



Quot sunt notæ ligabiles?

Quatuor.

Maxima, Longa, Brevis, Semibrevis.

Quotuplices sunt?

Triplices: Inittales, Mediæ & finales.

Quæ dicitur initialis?

Prima nota ligaturæ.

Quæ dicitur Finalis?

Ultima nota ligaturæ.

Quæ dicitur Media?

Quælibet nota inter primam & ultimam posita.

Quot traduntur Regulæ de initialibus?

Quas

Quatuor.

Prima Regula.

Prima carens cauda, longa est pendente
secunda.



Secunda.

Prima carens cauda longa est scandente
secunda.



Tertia.

Estque brevis caudam si leva parte remittit.



Quarta.

Semibrevis fertur sursum si duxerit
illam, una cum proxima sequenti



Quot traduntur Regulae de Mediis

Vna tantum.

Quae?

Quaelibet e medio brevis est, una exci-
pienda: scilicet, sequens initialem, quae in
sinistro latere caudam sursum protendit.



Exceptio.



De finalibus quot traduntur Regulæ?

Tres.

Prima.

*Prima conscendens brevis est quæcunq;
ligata.*



Secunda.

*Ultima descendens quadrangula sit ti-
bi longa.*



Tertia.

*Est obliqua brevis semper finalis ha-
benda.*



Habentne hæ regulæ exceptionem?

Ita.

*Excipitur caudam tollens ex parte si-
nistra.*

Exem



Exemplum de ligaturis.

Primus cantus.

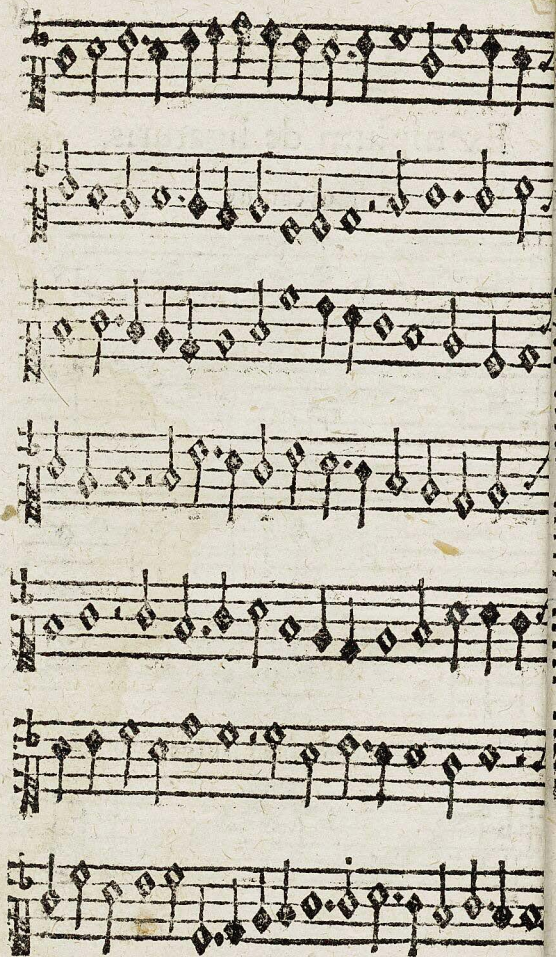
Secundus Cantus.

B 5

Ter.

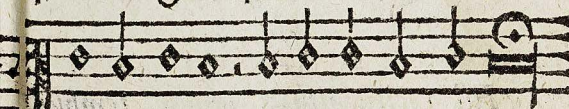
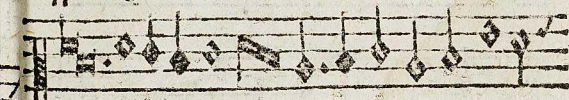
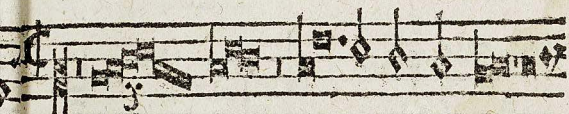
Szó

e





Aliud exemplum triumvocum.
Fuga in diapente.



Infima vox.





Quæ dicitur Figura silentii?

Pausa.

Quid est Pausa?

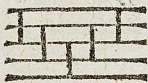
*Est taciturnitatis signum, tempus in
silentio mensurans.*

Quot sunt pausa prædictis notulis
correspondens?

Septerec

Septem.

Quia singule notæ, præter Maximam
has habent Pausas, quibus Valore conve-
niunt.



æc Pausa æqui valet.

Regula.

Posteriores duæ Pausæ propter nimi-
um velocitatem rarò usurpantur.

Suntne & aliæ Pausæ ?

Sunt. Sed in cantu communi nullum
habent usum. Ideo non opus est has hoc loco
recensere, cum tantum vulgaria canendi

Præ

praecepta tradere voluimus. Obiter autem
 obseruent pueri, generalem pausam dici
 quando hemicyclus cum puncto supra nota
 scribitur hoc modo, atq; cessationem omni
 bus vocibus inducit.



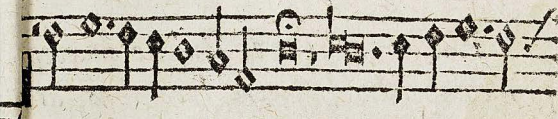
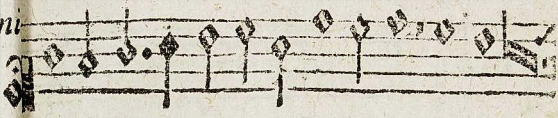
Exempla de pausis.

Primus Cantus.



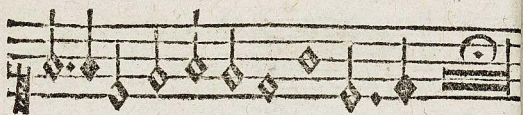
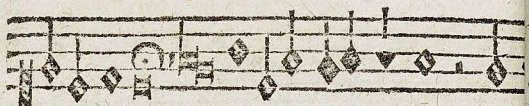
Secundus Cantus.





Tertius Cantus.





*Hæc communiores Musicæ præcepta
pro compendio sufficere tyronibus ar-
tror, si tantum frequens exercitium acce-
serit. Sed hoc fidelibus committo præceptis
ribus, qui ut exerceantur pueri, plura e-
empla addere possunt, præsertim cum si-
excusæ duarum vocum cantilenæ, ex quibus
faciliores non incommodè incipientibus
proponuntur. Benè vale amice Le-
ctor, & hanc nostram operam
boni consule.*

FINIS.

BREVISSIMA MARRVDIMENTA

Musicae pro incipientibus.



C

Quid

Szé

l

REVELL
MAYNARD
- 1810 -
1810

1810

Quid est Musica?

Est certa cantandi scientia.

Quotuplex est Musica?

Duplex. Choralis & Figuralis.

Quid est Musica Choralis?

*Est plana, & quae simplicibus notulis
constat.*

Quare dicitur Choralis?

Quia usus ejus quotidie in Choro est.

Quid est Figuralis?

*Quae figuratis notis, variis figuris &
signis constat.*

Quot sunt Figurae notarum?

Oste	}	Maxima	}	Quid valent	8	}	tactus			
		Longa			4					
		Brevis			2					
		Semibrevis			1					
		Minima			}		2	}	unum	
		Semiminima					4			
		Fusa					8		}	tactus
		Semifusa					16			

Quomodo signantur?

Quot sunt Pausae communes?

Quatuor.



Longa, Brevis, Semibrevis, Minima.

Quot sunt voces Musicales?

Sex. Quae? { La
Sol
Fa
Mi
Re
Vt

Quot sunt Superiores?

Tres. Quae? { La
Sol
Fa

Quare dicuntur superiores?

Quia ipsis descendendo utimur in mutatione.

Quot sunt Inferiores?

Tres. Quae? { Mi
Re
Vt

Quare dicuntur inferiores?

Quia illis ascendendo utimur.

Quotuplex est cantus?

Triplex: naturalis, b duralis, b mollaris.

Quid est naturalis?

Qui nullum b fa b mi attingit.

Quid

Quid est Cantus b duralis?

Est quando mi in b fa b mi canitur
id fit ubi non signatur.

Quid est Cantus b mollaris?

Quando fa in b fa b mi canitur, quod
ubi b signatur.

Quot sunt Claves Musicales?

Viginti.

Geminate siue
excellentes.

Minores siue
acutæ.

dicuntur

Maiores
siue gra-
ues.

Tri-
des

C 3

Quor

id

Quot sunt Claves lignatae?

Quinq. Quae?

C. d. la. sol
 G. sol re ut
 E. sol fa ut
 F. fa ut
 F. ut

Quomodo signantur?

Quot sunt notae ligabiles?

Quatuor.

Maxima, Longa, Brevis, Semibre

Quomodo ligatur Maxima?

Principio
 In { Medio }
 Fine

Sic:

Quomodo ligatur Longa?

Principio
 In { Medio }
 Fine

Sic:

Quo mo

Quomodo ligatur brevis?

In { Principio }
Medio } Sic
Fine }

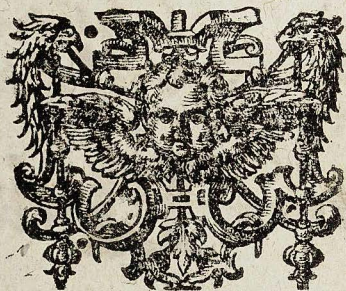
The image shows three rows of musical notation on a four-line staff. Each row illustrates a different way to ligate a breve (a long horizontal line) with a shorter note. The first row shows a breve followed by a half note. The second row shows a breve followed by a quarter note. The third row shows a breve followed by an eighth note. The word 'Sic' is written to the right of the first two rows.

Quomodo ligatur Semibrevis?

In { Principio }
Medio } Sic
Fine }

The image shows three rows of musical notation on a four-line staff. Each row illustrates a different way to ligate a semibreve (a long horizontal line) with a shorter note. The first row shows a semibreve followed by a half note. The second row shows a semibreve followed by a quarter note. The third row shows a semibreve followed by an eighth note. The word 'Sic' is written to the right of the first two rows.

FINIS.



Der Pöschel Ged
 Zerstört und fruchtlos
 beginnt. was er ansetzt
 Junges Vieh er dünnt
 In weiden und er hat
 aufgehört. was er setzt
 bloß so für ein wenig
 altes Vieh man setz
 wol mit den
 was man sein Vieh
 acht. Das Vieh
 nicht recht gar bald
 Vieh zu sein. gibt
 was man sein Vieh
 nicht.

Johannes Markus



Szép

e



